

LAPUA

Jouttikallion kivikautisen asuinpaikan ympäristön arkeologinen tarkkuusinventointi 2021



Janne Soisalo,
Timo Sepänmaa,
Juuso Koskinen



Tilaja: Lapuan kaupunki

Sisältö

Perustiedot	2
Kartat	3
Tarkkuusinventointi	4
Maastotyö	4
Tulos	6
Lähteet	6
Muinaisjäännökset	7
1 Lapua Jouttikallio	7
2 Lapua Jouttikallio 3	10
3 Lapua Jouttikallio 4	11
4 Lapua Jouttikallio 5	11
5 Lapua Jouttikallio 6	12
Romukivi mahdollinen rajamerkki	13

Kansikuva: Jouttikallion kivikautisen asuinpaikan maastoa ja koekuopat siinä. Maasto osin pusikoitunutta hakkuuaukkoa, osin sekametsää.

Perustiedot

Alue: Lapuan Jouttikallion (1000017030) kivikautisen asuinpaikan ympäristö ja lähialue.

Tarkoitus: Selvittää Jouttikallion asuinpaikan laajuus ja rajat, alueen uudessa asemakaavassa muinaijäännöksen lähialueelle kaavaillun kokoojakatulinjan sijoittamismahdollisuuden selvittämiseksi. Selvittää Jouttikallion teollisuusalueen asemakaavan alueen muinaijäännöksiä myös laajemmin.

Tutkimuslupa: 07.09.2021 MV/203/05.04.01.02/2021.

Työaika: Maastotyö 8.–9.9.2021.

Tilaaaja: Lapuan kaupunki, Ramboll Finland Oy:n välittämänä.

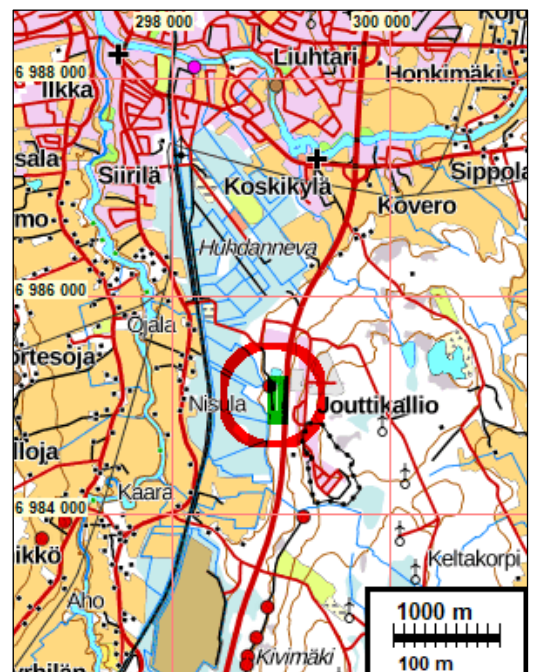
Tekijät: Maastotyö: Janne Soisalo, Timo Sepänmaa. Raportti: Janne Soisalo, Juuso Koskinen.

Löydöt: Kvartsi-iskoksia, Jouttikallio KM43271, Jouttikallio 3 KM 43552, Jouttikallio 4 KM 43553, Jouttikallio 5 KM 43554 ja Jouttikallio 6 KM 43555.

Tulokset Jouttikallion asuinpaikka (1000017030) todettiin maastohavaintojen perusteella aiempaa rajausta laajemmaksi. Lisäksi Jouttikallion ennestään tunnetun asuinpaikan eteläpuolellisella rinteellä todettiin olevan neljä erillistä, aikaisemmin tuntematonta kivikautista asuinpaikkaa (raportin kohteet 2, 3, 4 ja 5), jotka rajattiin kvartsi-löytöjen perusteella. Alueella on siis viisi kiinteää muinaijäännöstä.

Selityksiä: Koordinaatit ja kartat ovat ETRS-TM35FIN koordinaatistossa. Kartat ja ilmakuvat ovat Maanmittauslaitoksen maastotietokannasta 10/2021, ellei toisin mainittu. Muinaijäännösrekisteri on tarkastettu 9/2021. Valokuvia ei ole talletettu mihinkään viralliseen arkistoon, eikä niillä ole mitään kokoelmatunnusta. Valokuvat ovat digitaalisia, ja ne ovat tallessa Mikroiitti Oy:n palvelimella.

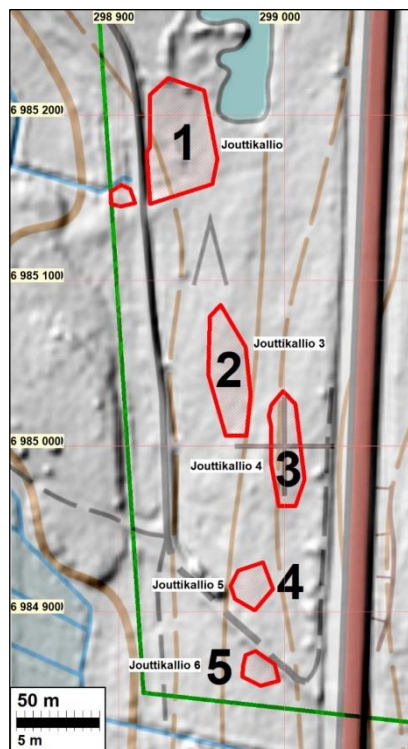
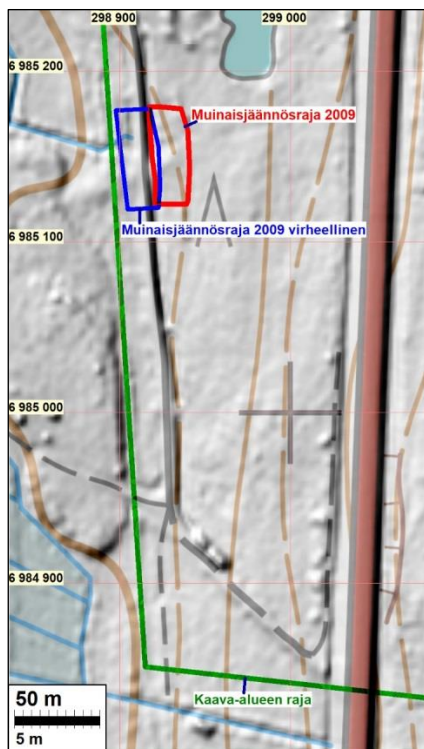
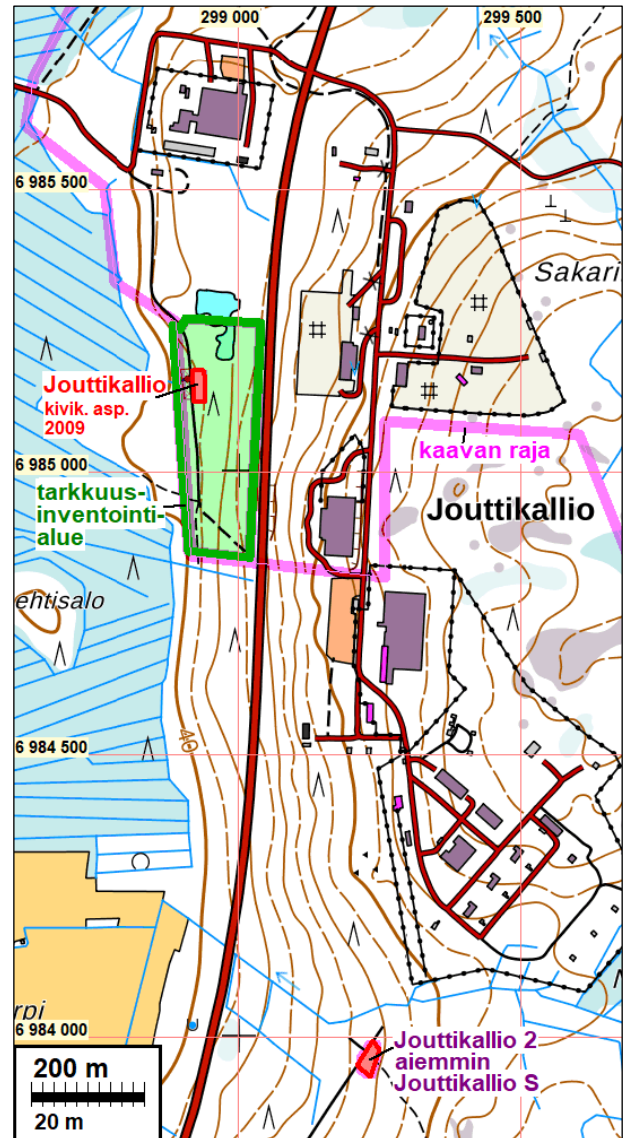
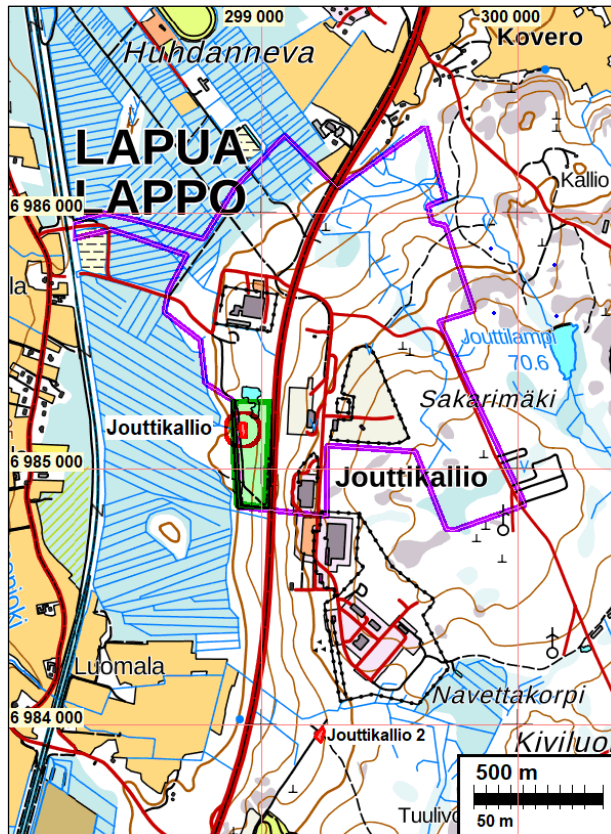
Tutkimusalue vihreällä punaisen ympyrän sisällä



Kartat

Tarkkuusinventoinnin alue vihreällä ja kaava-alueen raja sinipunaisella.

Lähin toinen kivikautinen asuinpaikka sijaitsee 1,2 km eteläkaakkoon. Sen alkuperäinen v. 2009 annettu nimi on ollut "Jouttikallio S" mutta jossain vaiheessa sen nimeksi on muutettu "Jouttikallio 2"



Tarkkuusinventoitu alue.

Vasemmalla lähtötilanne, jossa muinajäännösrekisterissä ollut ja v. 2009 raportissa väärin sijoitettu muinajäännösraja sinisellä ja oikea v. 2009 todettu muinajäännösalue punaisella.

Oikealla lopputulos. Alueella havaittiin entisen lisäksi neljä asuinpaikka-kohtaa. Raportin kohdenumerot ovat 1-5. Muinajäännösten nimet ovat Jouttikallio ja Jouttikallio 3 - 6.

Tarkkuusinventointi

Lapuan Jouttikallion teollisuusalueen laajentamiseksi on alueella suunnitteilla asemakaavamuutos. Asemakaavaan suunnitellaan mm. kokoojakatulinjausta vuonna 2009 alueella tehdyssä muinaisjäännösinventoinnissa löydetyn kivikautisen asuinpaikan Jouttikallio (mj.rek. 1000017030) tuntumaan. Lapuan kunta tilasi kaavakonsultin Ramboll Finland Oy:n välittämänä Mikroliitti Oy:ltä tarkkuusinventoinnin, jossa Jouttikallion kivikautisen asuinpaikan laajuus ja rajat selvitettäisiin. Lisäksi suunniteltua asemakaava-aluetta oli tarkoitus katsoa myös hieman laajemmin. Tarkkuusinventoinnin maastotyön tekivät Janne Soisalo ja Timo Sepänmaa, tutkimuksen kannalta hyvissä olosuhteissa 8. - 9.9.2021.

Alue sijaitsee Lapuan keskustan eteläpuolella, Nurmonjoen laakson itäpuolisen mäkialueen länsirinteellä, Jouttikallion pohjoisosassa. Tarkkuusinventoitava Jouttikallion kivikautisen asuinpaikan alue sijoittuu kaava-alueen lounaisosaan, valtatie 9:n länsipuolelle, mäen alarinteeseen, n. 40-43 m korkeustasojen välille.

Alueella on inventoitu muinaisjäännöksiä v. 2009 Keskustaajaman ympäristön osayleiskaava-alueiden muinaisjäännösinventoinnissa. Tuolloin löytyi *Jouttikallio* asuinpaikka ja useita kivikautisia asuinpaikkoja samoilta korkeustasoilta runsaan kilometrin etelään. Nyt tutkittua *Jouttikalliota* lähin on *Jouttikallio 2* (alun perin nimeltään *Jouttikallio S*) asuinpaikka 1,2 km eteläkaakkoon. Tuolloisessa inventoinnissa Jouttikallion teollisuusalueen ympäristöä tutkittiin varsin kattavasti ja todettiin, että kivikautisille asuinpaikoille otolliset hiekkamaaperäiset maastot sijoittuvat Jouttikallion mäkialueen länsirinteen alemmille, n. 40-60 m korkeustasoille.

Tarkkuusinventoitava alue Jouttikallion asuinpaikan kohdalla ja eteläpuolella sijoittuu siis 40 – 45 m korkeusvälille valtatie 9:n länsipuolelle, muinaisen Itämeren eli Litorinameren aivan kivikauden lopun korkeustasoille (n. 1800-2200 eaa.). Muu kaava-alue nousee idässä Jouttikallion laella runsaan 77 m korkeudelle mikä on Litorinameren vedentaso n. 5000 eaa. Korkeussijainnin puolesta koko alue on siis mahdollinen kivikautisille asuinpaikoille.

Ensisijaisena tehtävänä oli siis selvittää Jouttikallion asuinpaikan laajuus ja rajat. Vuoden 2009 inventoinnissa (Jussila & Rostedt) se rajattiin alustavasti, tieleikkauksesta löydettyjen kvartsiiskosten perusteella ja muutamin länsipuolelle tehdyin koekuopin – rajausta oli varsin karkea arvio.

Seudun historiallinen aika on selvitetty inventoinnissa vuonna 2009, ja sen perusteella kaavan alueella ei ole ollut historiallisella ajalla (vakituista) asutusta tai muuta merkittävää toimintaa ennen nykyaikaa. Tuolloin ei kuitenkaan kiinnitetty huomiota vanhoihin rajamerkkeihin.

Maastotyö

Tarkkuusinventoinnin maastotyö tehtiin havainnoimalla aluetta silmämääräisesti ja tarkastelemalla rikkoutunutta maanpintaa tuulenkaatojen, aurausvakojen ja tien varren ojaleikkauksien kohdilla. Maanpinnaltaan ehjänä säilyneisiin, mielenkiintoisiksi arveltuihin maaston kohtiin tehtiin koekuoppia lapiolla.

Jouttikallion (1000017030) kivikautisen asuinpaikan (raportin kohde [1](#)) kohdalla on loiva länteen laskeva moreenirinne, jossa on siellä täällä hiekkaisempia kohtia, eli paikka on maastoltaan hyvin tyypillinen kivikautisille asuinpaikoille. Aivan alueen etelä- ja pohjoispäädyissä kasvaa kuusivaltaista talousmetsää, mutta muuten se on nuorta taimikkoa. Maanpinta on käsitelty auroamalla metsän uudistamisen yhteydessä v. 2009 inventoinnin jälkeen. Paikalla on levennetty metsätietä reunustavaa ojaa sekä aurattu hakatun metsän pohjaa. Tästä on aiheutunut muinaisjäännökselle huomattavaa vahinkoa. Toisaalta metsänauraus helpotti asuinpaikan laajuuden

uudelleenrajausta, sillä aurausvaoissa oli aikaisemman muinaisjäännösalueerajauksen ulkopuolella nyt monin paikoin esillä kvartsi-iskoksia ja -ytimiä merkkeinä kivikautisesta asuinpaikasta. Asuinpaikan läpi kulkevan metsätien itäpuolella on tieojaa levennettäessä paljastunut rapautuneista kivistä ja hiilipitoisesta maasta koostuva kivikautinen liesi (N 6985168 E 298921), jonka ympärillä todettiin leikkauksessa myös useita kvartsi-iskoksia. Nykyisellään liesi tulee ajan myötä tuhoutumaan hiekkaisen penkereen sortuessa hiljalleen ojan pohjalle.

Tien itäpuolella, asuinpaikan eteläosan tasalla (missä maasto tien itäpuolella noussee) havaittiin myös kvartsi-iskoksia aurausvaoissa, minkä perusteella muinaisjäännösrajausta laajennettiin siellä tien itäpuolelle. Aurausvakojen ansioista rajausta voidaan siellä pitää luotettavana. Auratulla alueella muinaisjäännös on osittain tuhoutunut, mutta aurausvakojen välissä se näyttää säilyneen ehjänä. Aurausvakojen kohdilla voi myös olla säilyneenä kulttuurikerrosten alimpia osia. Tästä pohjoiseen päin olevassa metsässä tehtiin koekuoppia, joista saatujen kvartsilöytöjen perusteella muinaisjäännös jatkuu myös hakatun alueen ulkopuolelle missä asuinpaikan todettiin olevan hyvin säilynyt.

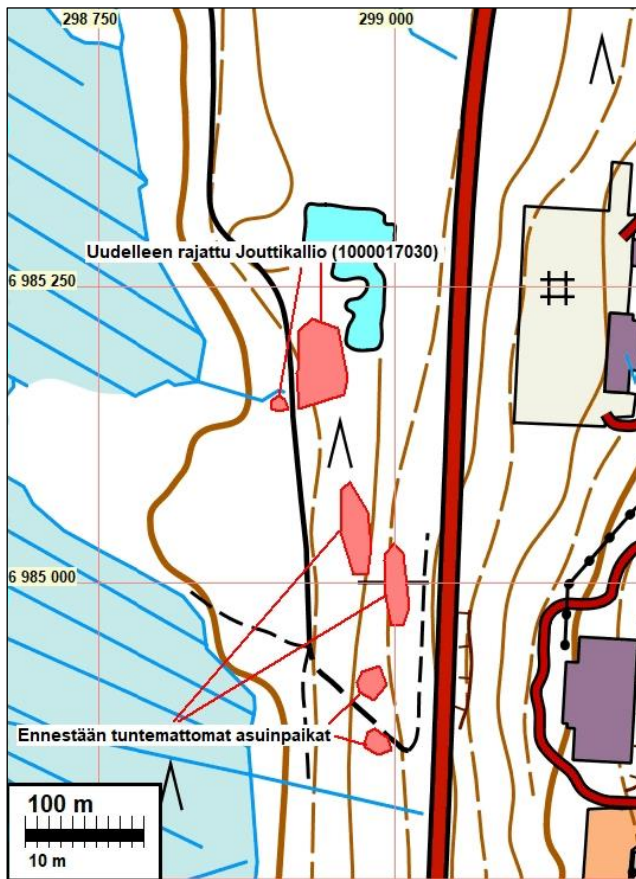
Metsätien länsipuolella, vastapäätä tunnettua löytöaluetta, maa on itäpuolta alavampaa ja kasvilisuudeltaan noin 30 m leveydeltä erittäin tiheän pajukon peittämää. Lännempänä maasto muuttuu korveksi. Aluetta on paikoin täytetty tieltä päin maamassoilla ja paikalla kulkevan ruopatus ojan maat on nostettu sen vierelle. Päällisin puolin ehjänä säilyneelle alueelle tehdyistä koekuopista löydettiin kvartsi-iskoksia ja kvartsiydin merkinä kivikautisesta asuinpaikasta. Koekuopista saatujen havaintojen perusteella maata ei ainakaan kvartsien löytöpaikan läheisyydessä ole peitetty tai tasoiteltu koneellisesti, ja alueella on säilynyt muinaisjäännöstä, joka saattaa jatkua täyttömaan alle.

Tunnetun Jouttikallion (1000017030) asuinpaikan eteläpuolelta, todettiin neljä erillistä kivikautista asuinpaikkaa. Niistä kolme pohjoisinta (raportin kohteet [2](#), [3](#), [4](#)) olivat hakatulla ja auratulla alueella. Nämä löydettiin ja rajattiin metsänaurauksessa esiin tulleiden kvartsi-iskosten ja -ytimien avulla. Löytöpaikoille tehtiin koekuoppia, joiden perusteella kivikautisia kulttuurikerroksia on säilynyt auraamatta jääneiden kohtien lisäksi myös auran jälkien alla olevassa maassa. Asuinpaikat ovat toisistaan erillään eikä niiden välille jääviltä alueilta saatu mitään muinaisjäännöksiin liittyviä havaintoja. Ne sijaitsevat keskenään hieman eri korkeuksilla ja ovat siten rannansiirtymisen perusteella hieman eri aikaisia.

Kaikista eteläisin asuinpaikka (raportin kohde [5](#)) sijaitsee kuusimetsässä, hakkuualueen eteläpuolella. Maaperä paikalla on hiekkamoreenia. Maasto on säilynyt muokkaamiselta ja kvartsilöydöt tehtiin koekuopista, joista löydettiin myös tulen rapauttamia kiviä. Koekuoppia tehtiin löytöpaikan ympäristöön runsaasti ja niiden perusteella paikalla on hyvin säilynyt, pienialainen kivikautinen asuinpaikka.

Muualta kaava-alueelta ei havaittu mitään viitteitä kiinteistä muinaisjäännöksistä. Tarkkuusinventoidun alueen pohjoispuolinen kaavan alue Vt 19 länsipuolella on osittain rakennettua teollisuusaluetta, ja alueella on myös vedellä täytetty hiekkakuoppa. Kaavan alueen rakentamattomat maastot ovat pääasiassa loivaa ja maaperältään kivistä moreenirinnettä sekä ojitettua suota. Valtatie 19 itäpuolella maasto nousee jyrkemmin ja muuttuu paikoin kallioiseksi. Tutkimusalueen korkeimmat osat ovat Jouttikallion laella 77,5 m korkeudella. Osa tutkimusalueesta on täälläkin teollisuusaluetta ja rakentamattomat maastot talousmetsää. Alue ei ole maastonsa puolesta otollista rantasidonmaisille esihistoriallisille asuinpaikoille, sillä maasto on kivistä ja kallioista. Rinteet ovat paikoin sangen viettäviä kivikautisen asuinpaikan sijoittumisen näkökulmasta.

Tulos



Muinaisjännökset punaisella

Ennestään tunnetun kivikautisen asuinpaikan Jouttikallio (1000017030) rajausta muutettiin koekuopista ja auraleikkauksista löytyneiden kvartsi-iskosten ja -ytimien perusteella. Muinaisjännös oli monin paikoin vaurioitunut metsäaurauksessa, joka on tehty jossain vaiheessa 2009 inventoinnin jälkeen.

Tunnetun asuinpaikan eteläpuolelta löydettiin neljä ennestään tuntematonta kivikautista asuinpaikkaa, jotka rajattiin pinta- ja koekuoppalöytöjen perusteella. Hakkuuaukealla sijaitsevat kolme asuinpaikkaa (raportin kohdet [2](#), [3](#) ja [4](#)) ovat osittain metsäaurauksen vahingoittamia, mutta niiden alueella on säilynyt paljon myös ehjää muinaisjännöstä. Eteläisin näistä uusista asuinpaikoista (raportin kohde [5](#)) sijaitsee metsässä ja on säästynyt ehjänä.

Kaikki tarkkuusinventoinnissa tutkitut ja havaitut kivikautiset asuinpaikat ovat kiinteitä muinaisjännöksiä (sm).

23.12.2021

Janne Soisalo
Timo Sepänmaa

Lähteet

Lapuan pitäjänkartta 1840-luku. Maanmittauslaitos.

Löfwendahl, H. 1751–1757. Geographisk charta öfver den delen af Lappo sokn, som lyder under moderkyrkan uti Österbottns höfdingedöme och Korsholms Norra fögderi.

Jussila, T. & Rostedt, T. 2009. Lapua Keskustajaman ympäristön osayleiskaava-alueiden muinaisjännösinventointi 2009. Mikrolitti Oy.

Peruskartta, 2311 10, 1969. Maanmittauslaitos.

Muinaisjäännökset

1 Lapua Jouttikallio

Mjtunnus: 1000017030
Status: kiinteä muinaisjäännös
Tyyppi: asuinpaikat
Ajoitus: kivikautinen
Koordin: N 6985162 E 298910 Z 42 - 43
Tutkijat: Jussila, T. & Rostedt, T. inventointi 2009. Soisalo, J. & Sepänmaa, T. tarkkuusin-
 ventointi 2021.
Löydöt: KM 43551, kvartsi-iskoksia

Huomiot: *Muinaisjäännösrekisteri:* Paikka sijaitsee valtatie 19 länsipuolella, tiestä noin 100 metriä. Paikalla on länteen loivasti viettävä rinne ja jyrkempi törmä metsätien länsipuolella, joka laskee suohon. Metsätie on järeä, ja siinä on syvät ojat. Tien itäpuolen leikkauksessa on noin 15 metrin matkalla kvartseja. Kauempana tiestä (noin 165 m itään) löytyi koekuopasta yksi kvartsiydin, jota ei otettu talteen. Löytökohtalla vaikuttaa tien itäpuolella olleen pieni hiekanottoaika, josta on paikka paikoin viety pintamaata pois noin 30–40 cm. Tien laidalla on paikoin myös ehjää, kaivamatonta maata. Asuinpaikka vaikuttaa tien teossa ja hiekanotossa osin tuhoutuneelta, mutta sitä on selvästi myös jäljellä, osin ehkä täysin ehjänä. Asuinpaikan rajaus tieltä itään on karkea arvio, tien suunnassa tarkempi, löytöhavaintoihin perustuva. Maaperä paikalla on hiekkamoreeni.

Soisalo & Sepänmaa 2021: Ennen maastotyötä todettiin muinaisjäännöksen muinaisjäännösrekisterissä olevan rajauksen olevan alun perin sijoitettu kartalle väärin: rajauksen olisi kuulunut sijaita metsätien itäpuolella eikä tien molemmin puolin. Vuonna 2009 käytetyillä peruskartoille nykyistä tietä ei vielä oltu merkitty vaan sen länsipuolella kulkeva polku, jota asuinpaikkaa kartalle merkittäessä erehdyttiin luulemaan paikalla olleeksi tieksi – joka siis olikin uusi eikä kartalle merkitty ura. Tuolloisen gps:n mittaustarkkuutta epäiltiin ja paikka rajattiin kartan mukaan - väärin. Nyt asuinpaikan havaittiin olevan vuonna 2009 arvioitua rajausta suurempi, ulottuen selkeästi rajauksen pohjois- ja itäpuolille sekä pienesti metsätien länsipuolelle.

Asuinpaikka on osin vaurioitunut alueella sijainneen metsän kaatamisen ja uudistamisen yhteydessä. Myös metsäautotien vieressä kulkevaa ojaa on levennetty vuoden 2009 inventoinnin jälkeen aiheuttaen lisää tuhoa muinaisjäännökselle. Tien itäpuolen metsässä sijaitseva osuus sekä pieni osa länsipuolella ovat hyvin säilyneitä. Maaperä alueella vaihtelee kivikon ja hiekan välillä.

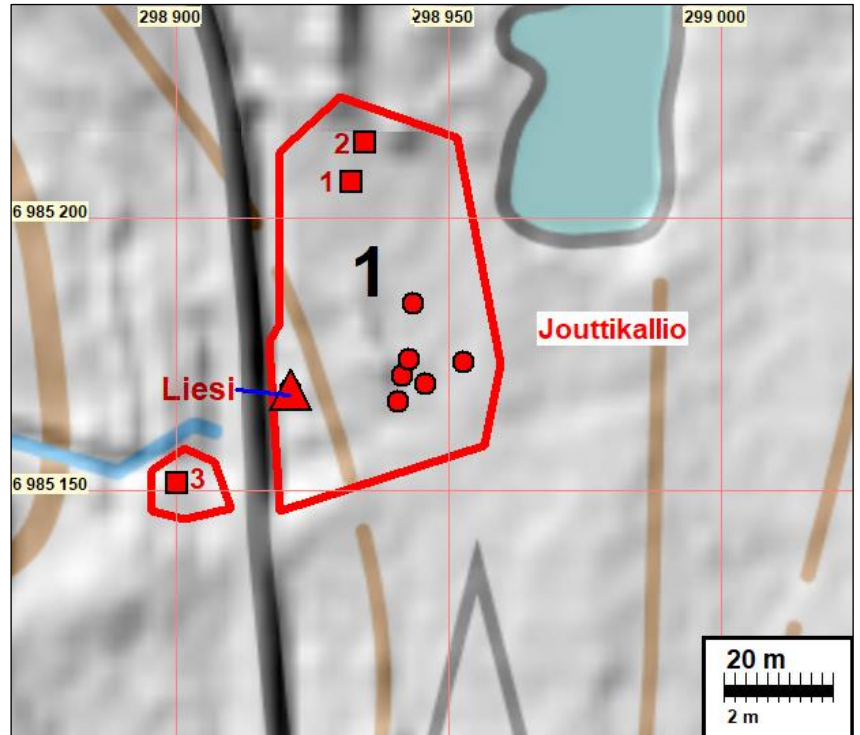
Löydölliset koekuopat.

K	N	E	Ala / Syv.	Kerrokset	Havainnot ja löydöt
1	6985206	298932	50 x 35 cm / 45 cm	Pintaturve: 15 cm Huuhtoutumiskerros: 20 cm Rikastumiskerros: 10 cm	Maa karkeaa hiekkaa, joka muuttuu syvemmillä soransekaiseksi. Löydöt: 3 kvartsi-iskosta huuhtoutumiskerroksen yläosasta.
2	6985214	298935	50 x 35 cm / 45 cm	Pintaturve: 20 cm Huuhtoutumiskerros: 20 cm Rikastumiskerros: 5 cm	Maa karkeaa hiekkaa, joka muuttuu syvemmillä soraiseksi. Löydöt: 1 kvartsi-iskos huuhtoutumiskerroksen pintaosasta.
4	6985151	298900	50 x 35 cm / 34 cm	Pintaturve: 5 cm Ei huuhtoutumiskerrosta	Maa karkeaa, kivetöntä hiekkaa. Huuhtoutumiskerrosta tai minkäänlaista kerrostuneisuutta ei havaittu. Löydöt: Kvartsiydin 10 cm syvyydestä.

Kvartsinlöytökohdat:

N	E
6985173,7	298952,7
6985184,5	298943,6
6985171,2	298941,6
6985174,1	298942,9
6985166,4	298940,8
6985169,7	298945,8

Kvartsinlöytökohdat punaisin palloin ja koekuopat joista kvartsilöytö punaisin neliöin. Muinaisjäännösraja punaisella.



Koekuoppa 1



Vasemmalla koekuoppa 2. Oikealla esimerkki pinalöytönä havaitusta kvartsista löytöpaikallaan.



Kuvaa asuinpaikalta. Oikealla kuvassa löytöalue sijaitsee tien sivussa. Kuva samasta kohtaa kuin 2009 inventointiraportin sivulla 20 (Jussila & Rostedt).



Vasemmalla näkyy kuvassa metsää, jossa sijaitsee asuinpaikan ehjää osaa. Oikealla metsätien länsipuolen löytöaluetta.



Asuinpaikalta löydetyn liesien sijainti ojan reunassa. Oikealla näkyy lähemmin liesi ojan reunassa. Kuvassa näkyy palaneita kiviä ja kvartsi-iskoksia.

2 Lapua Jouttikallio 3

Mjtunnus: uusi kohde
Status: kiinteä muinaisjäänös
Tyyppi: asuinpaikat
Ajoitus: kivikautinen
Koordin: N 6985046 E 298968, Z 43–45
Tutkijat: Soisalo, J. & Sepänmaa, T. tarkkuusinventointi 2021.
Löydöt: KM 43552, kvartsi-iskoksia

Huomiot: Soisalo & Sepänmaa 2021: Noin 80 m eteläkaakkoon tunnetusta kivikautisesta asuinpaikasta Jouttikallio. Asuinpaikka paikannettiin metsänaurauksessa esiin tulneiden kvartsi-iskosten ja -ytimien avulla. Näiden kohdille tehtiin koekuoppia, joiden perusteella kivikautisia kulttuurikerroksia on säilynyt avaraamatta jääneiden kohtien lisäksi myös auran jälkien alla olevassa maassa.

Asuinpaikan pohjoispuolella on yksi ja eteläpuolella kolme muuta kivikautista asuinpaikkaa. Paikat eivät vaikuta olevan toisiinsa kytköksissä. Ne sijaitsevat keskenään hieman eri korkeuksilla ja ovat siten rannansiirtymisen perusteella eri aikaisia. Maaperä alueella vaihtelee kivikon ja hiekan välillä.

Kvartsinlöytökohtat

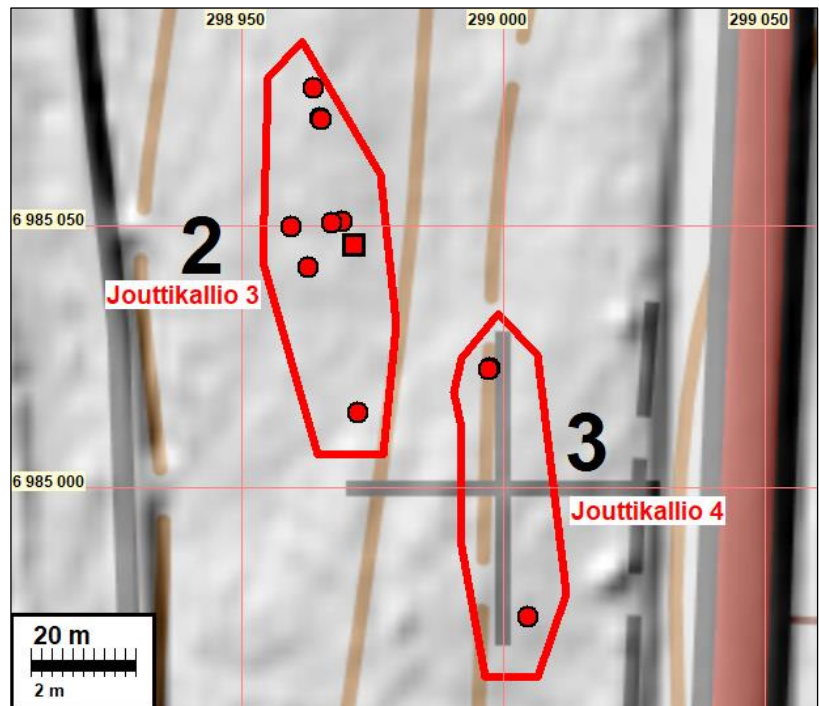
N	E
6985070,7	298965,1
6985070,7	298965,0
6985042,1	298962,8
6985050,8	298969,3
6985050,7	298967,4
6985014,4	298972,3
6985049,9	298959,7
6985076,5	298963,8
6985070,4	298965,3

Löydöllinen koekuoppa:

6985046 298972
 koko 50 x 35 cm, 50 cm syvä.
 Pintaturve: 10 cm
 ->50 cm Maa tummaa ja karkeaa, kivetöntä hiekkaa. Huuhtoutumiskerrosta ei havaittu, pintamaa on

vaurioitunut aurauksessa. Maa vaikutti olevan kauttaaltaan mahdollisesti ihmistoiminnan värjäämää ja siinä oli kvartsi-iskosten lisäksi hiiltä. **Löydöt:** Yhteensä 4 kvartsi-iskosta kuopan kaikilta syvyyksiltä, myös aivan syvimmäältä kohdalta.

Asuinpaikkaa. Löydöllinen koekuoppa 3 sijaitsee kuvan oikeassa reunassa lapion kohdalla.



Kvartsilöytökohtat punasin palloin, löytökoekuoppa punaisella neliöllä



3 Lapua Jouttikallio 4

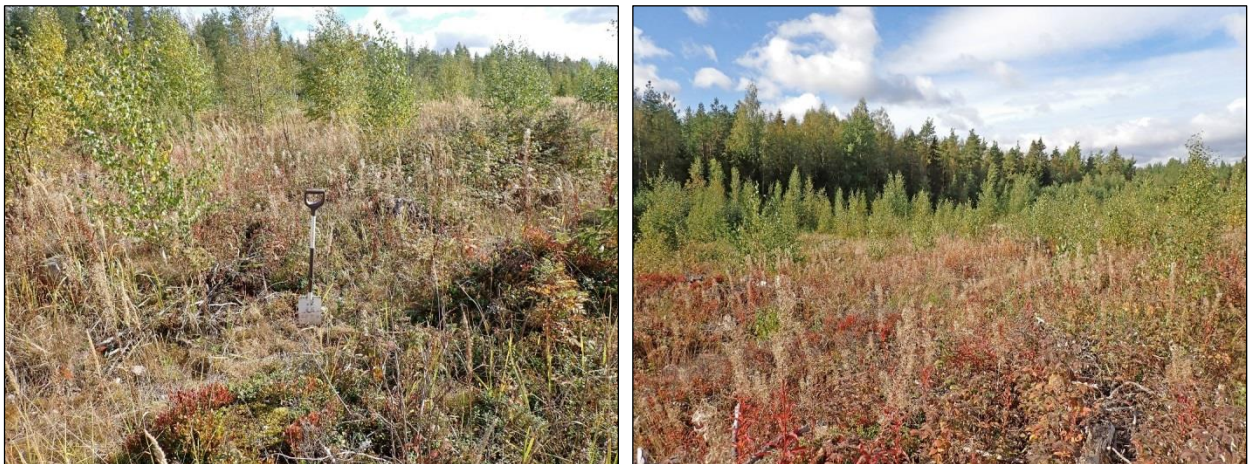
Mjtunnus: uusi kohde
Status: kiinteä muinaisjäänös
Tyyppi: asuinpaikat
Ajoitus: kivikautinen
Koordin: N 6984996 E 299002 Z 46–48
Tutkijat: Soisalo, J. & Sepänmaa, T. tarkkuusinventointi 2021.
Löydöt: KM 43553, kvartsi-iskoksia

Huomiot: *Soisalo & Sepänmaa 2021:* Asuinpaikka sijaitsee noin 80 m kaakkoon ennestään tunnetusta kivikautisesta asuinpaikasta Jouttikallio. Asuinpaikka paikannettiin metsänaurauksessa esiin tulleiden kvartsi-iskosten perusteella. Näiden kohdille tehtiin koekuoppia, joiden perusteella kivikautisia kulttuurikerroksia on säilynyt auraamatta jääneiden kohtien lisäksi myös auran jälkien alla olevassa maassa.

Asuinpaikan luoteispuolella on kaksi ja eteläpuolella kaksi muuta kivikautista asuinpaikkaa. Kohteet eivät vaikuta olevan toisiinsa kytköksissä. Ne sijaitsevat keskenään hieman eri korkeuksilla ja ovat siten rannansiirtymisen perusteella eri aikaisia. Maaperä alueella vaihtelee kivikon ja hiekan välillä.

Kartta edellisellä sivulla kohteen 3 yhteydessä.

Kvartsinlöytökohdat: N 6985022,8 E 298997,5 (2 kvartsia) ja N 6984975,4 E 299004,8.



Kuvia kivikautiselta asuinpaikalta Jouttikallio 4.

4 Lapua Jouttikallio 5

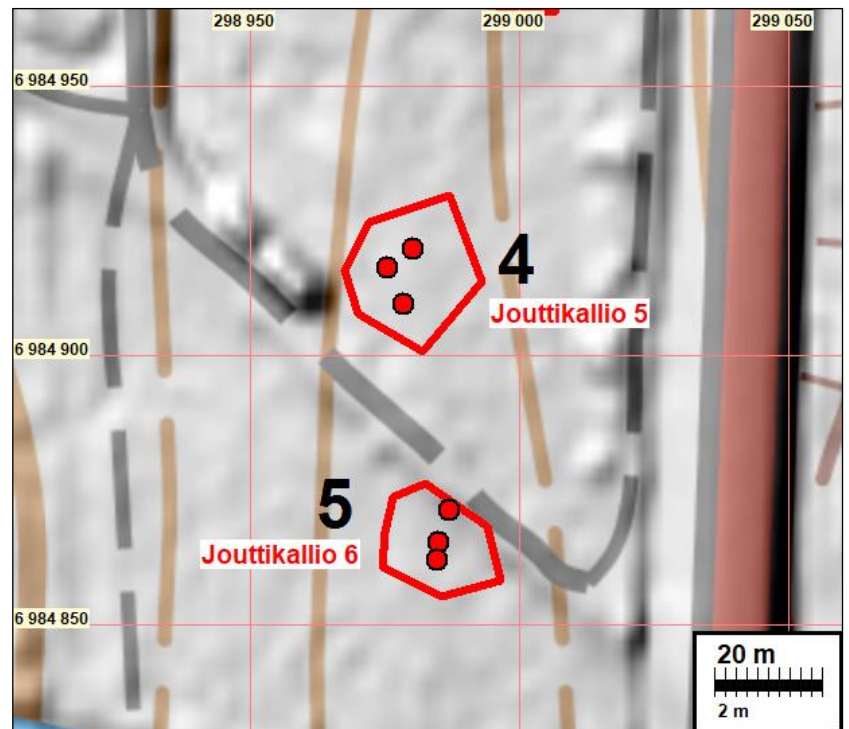
Mjtunnus: uusi kohde
Status: kiinteä muinaisjäänös
Tyyppi: asuinpaikat
Ajoitus: kivikautinen
Koordin: N 6984916 E 298981 Z 45–46
Tutkijat: Soisalo, J. & Sepänmaa, T. tarkkuusinventointi 2021.
Löydöt: KM 43554, kvartsi-iskoksia

Huomiot: Soisalo & Sepänmaa 2021: Noin 240 m etelään tunnetusta kivikautisesta asuinpaikasta Jouttikallio. Asuinpaikka paikannettiin metsänaurauksessa esiin tulleiden kvartsi-iskosten avulla. Paikalla havaittiin myös muutamia tulen rapauttamia kiviä.

Asuinpaikan pohjoispuolella on kolme ja eteläpuolella yksi kivikautinen asuinpaikka. Kohteet eivät vaikuta olevan toisiinsa kytköksissä. Ne sijaitsevat keskenään hieman eri korkeuksilla ja ovat siten rannansiirtymiskronologian perusteella eri aikaisia. Maaperä alueella vaihtelee kivikon ja hiekan välillä.

Kvartsilöytökohdat:

N	E
6984919,9	298980,4
6984916,5	298975,5
6984909,7	298978,6



Asuinpaikan aluetta.

5 Lapua Jouttikallio 6

Mjtunnus: uusi kohde
Status: kiinteä muinaisjäänös
Tyyppi: asuinpaikat
Ajoitus: kivikautinen

Koordin: N6985185 E 298944 Z 46-47
Tutkijat: Soisalo, J. & Sepänmaa, T. tarkkuusinventointi 2021.
Löydöt: KM 43555, kvartsi-iskoksia
Huomiot: *Soisalo & Sepänmaa 2021:* Noin 310 m etelään tunnetusta kivikautisesta asuinpaikasta Jouttikallio. Paikka sijaitsee kuusimetsässä hakkuualueen eteläpuolella. Maaperä paikalla on hiekkamoreenia. Maasto on säilynyt muokkaamiselta ja kvartsilöydöt tehtiin koekuopista, joista löydettiin myös tulen rapauttamia kiviä. Koekuoppia tehtiin löytöpaikan ympäristöön runsaasti ja niiden perusteella paikalla on hyvin säilynyt, pienialainen, kivikautinen asuinpaikka.

Asuinpaikan pohjoispuolella on neljä muuta asuinpaikkaa. Kohteet eivät vaikuta olevan toisiinsa kytköksissä. Ne sijaitsevat keskenään hieman eri korkeuksilla ja ovat siten rannansiirtymisen perusteella eri aikaisia. Maaperä alueella vaihtelee kivikon ja hiekan välillä.

Kartta edellisellä sivulla kohteen 5 yhteydessä.

Kvartsilöytökohdat: N 6984871,3 E 298987,0, N 6984865,3 E 298985,0,
 N 6984862,2 E 298985,0



Vasemmalla löydöllisen koekuopan kohta lapion vieressä. Oikealla kivikautisen asuinpaikan maastoa.

Romukivi mahdollinen rajamerkki

Vuonna 2009 tehdyssä inventoinnissa, jossa seudun historiallisen ajan muinaisjäännökset selvitettiin, ei tarkasteltu rajamerkkejä.

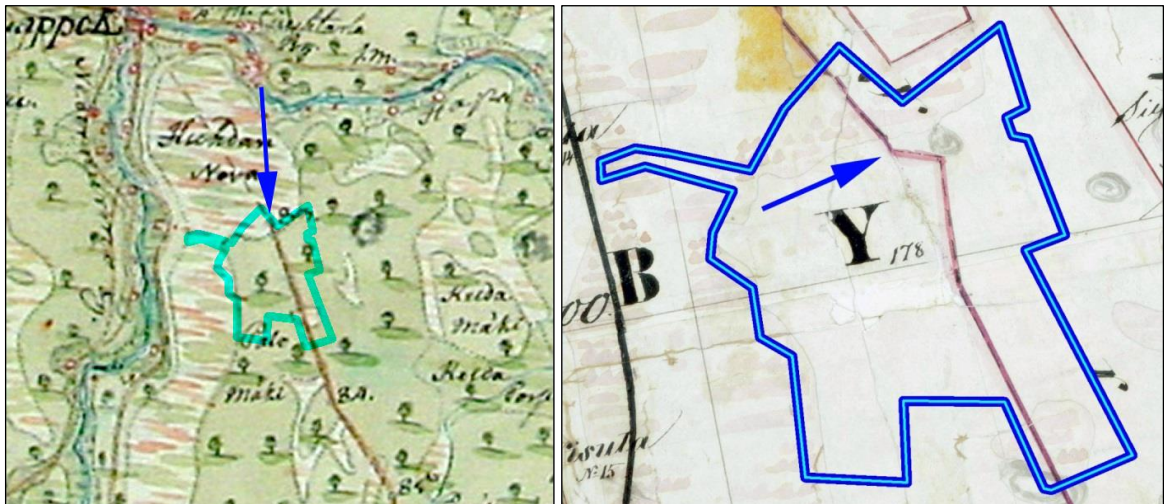
Tarkkuusininventoinnin maastotutkimuksen jo alettua tuli tieto, että Etelä-Pohjanmaan alueellisen vastuumuseon arkeologi oli neuvonut katsomaan myös suunnitellun kaava-alueen pohjoisosaan maastokartalle merkityn ”Romukiven”, joka on perinnetiedon mukaan saattanut olla kylien välinen rajamerkki ja että kiven on arveltu tuhoutuneen Lapuan ja Seinäjoen välistä tietä rakennettaessa.

Kiveä ei nyt kuitenkaan tarkastettu maastossa. Kiven sijaintia ja nykytilaa tarkastellaan tässä karttojen ilmakuviin ja Google StreetView:in kuvien avulla,

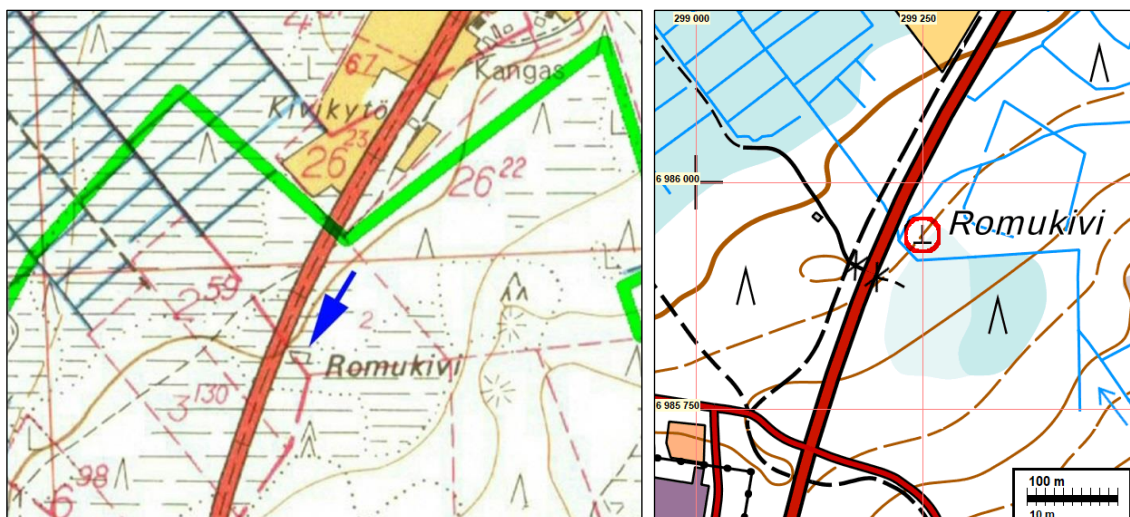
Kohdassa, mihin maastokartalla ja aiemmillä peruskartoilla on merkitty Romukivi -niminen lohka-re, on Kirkonkylän ja Alanurmon kylien välisen rajan taitepiste, joka näkyy 1840-luvun pitäjänkartassa, ja myös 1751-1757 laaditussa pitäjänkartassa, joka on kuitenkin epätarkempi. Vuoden 1969 peruskartassa kylien välinen raja on muuttunut ja kohdalle on merkitty kivilohkare sekä nimi "Romukivi". Kivi ei erotu nykyisessä ilmakuvassa lainkaan. Kiveä ei ole Googlen Street View'n vuosina 2009 ja 2011 otetuissa kuvissa, joissa kiven sijaintipaikka on melko hyvin näkyvissä harvan metsän takana. Nykyisessä StreetViewin kuvassa metsä on tiheä pusikko.

Jos lohka-re on ollut isompi siirtolohka-re, jollainen sen karttamerkinnän perusteella pitäisi olla, niin sen pitäisi erottua sekä StreetView'n kuvissa että ilmakuvassa, jossa maasto on kiven kohdalla avointa. Myöskään Maanmittauslaitoksen lidaraineistosta laaditussa rinnevarjostuksessa ei erotu kiven kohdalla mitään, mikä ei kuitenkaan ole varma todiste kiven olemattomuudesta, vaikkakin viite siitä. Kiveä ei myöskään erotu avoimessa maastossa vuosina 1994 ja 2004 otetuissa Maanmittauslaitoksen vanhoissa ilmakuvissa.

On siis todennäköistä, että kivi on hävitetty jossakin vaiheessa, mutta se on edelleen merkittynä maastokarttaan, koska se on jäänyt hävittämisen jälkeen kartoittajilta tarkistamatta.



Vuosina 1751–1771 laaditulla pitäjän kartalla Kirkonkylän ja Alanurmon kylien välisen rajan taitepiste (nuoli) paikantuu noin Teollisuusalueen asemakaava-alueen pohjoisrajalle. 1940 luvun pitäjänkartassa rajan taitepiste paikantuu täsmällisesti Romukiven kohdalle



1969 maastokartalla kyläraja on muuttunut mutta se kulkee edelleen Romukiven kautta. Nykyisin sen kohdalla ei ole mitään rajaa.



Ilmakuva v. 2011. Kiven paikka merkattu päälle ympyrällä.



Google Street View'n kuvia Romukiven kohdalta syyskuulta 2011.

